

# Golongan Kerbau

Kerbau di bagi menjadi 4 golongan, yaitu:

- Anoa (*buballus depressicornis*), khususnya terdapat di Sulawesi;
- Borneo Buffalo (*Buballus arneeohosei*), khususnya kerbau lumpur yang terdapat di Kalimantan;
- Kerbau - Banteng Delhi, merupakan kerbau yang terdapat di Sumatera dan dikenal sebagai kerbau sungai.
- Bos Arni, adalah kerbau yang terdapat di Asia Tenggara dan hampir identik dengan kerbau lumpur dan merupakan keturunannya.

# Kerbau


Kerbau (*bubalus*) adalah jenis ternak ruminansia besar yang mempunyai potensi tinggi dalam penyediaan daging dan merupakan ternak asli daerah panas dan lembab, khususnya daerah belahan utara tropika.



Jl. Pahlawan No.02, Bebekan Lor,  
Ranu Klindungan, Kec. Grati, Pasuruan,  
Jawa Timur 67184  
Telp. (0343) 481131

  [lpsi.rb.bsip](https://www.instagram.com/lpsi.rb.bsip)

 [LPSI\\_RB](https://twitter.com/LPSI_RB)

 [ruminansiabesar.bsip.pertanian.go.id](http://ruminansiabesar.bsip.pertanian.go.id)



## JENIS-JENIS KERBAU

**BeAKHLAK**  
Berorientasi Pelayanan Akuntabel Kompeten  
Harmonis Loyal Adaptif Kolaboratif

**#bangga  
melayani  
bangsa**

**STANDARD  
SERVICES  
GLOBALIZATION**



AGROSTANDAR

# Ragam Kerbau Indonesia

Pada umumnya kerbau di Indonesia menunjukkan variasi yang berbeda baik dalam ukuran, konformasi tubuh, ciri-ciri tanduk, warna kulit dan bulu. Dengan demikian kerbau di Indonesia dapat dibagi menjadi 2 kelompok yakni ;

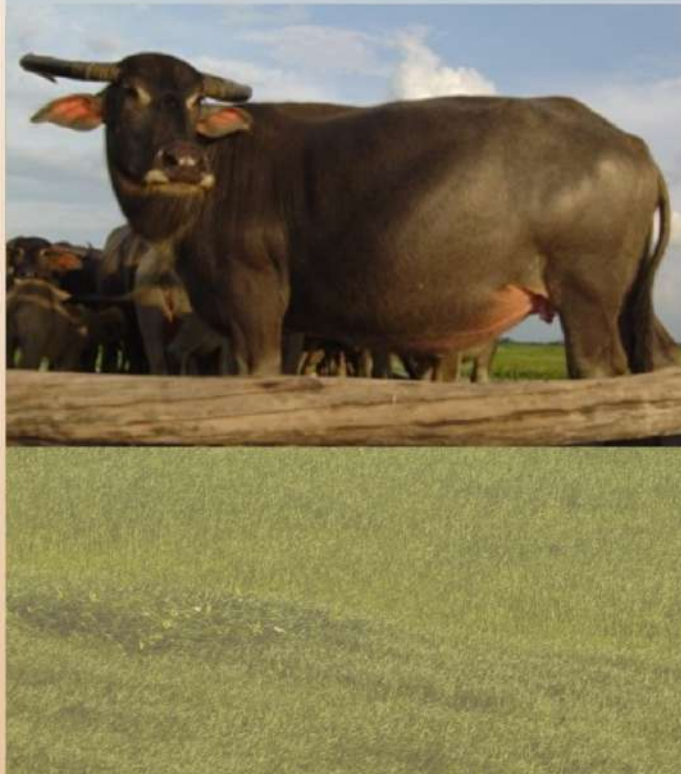
- Kerbau liar
- Kerbau jinak (kerbau sungai dan lumpur).

Kerbau tersebut berkembang hampir di seluruh Indonesia dengan pemberian nama sesuai dengan tempat berkembang biaknya maupun berdasarkan ciri khas yang dimilikinya, seperti

- kerbau Kalimantan Timur (Kalimantan Timur),
- kerbau Kalimantan Selatan (Kalimantan Selatan),
- kerbau moa (Maluku), kerbau toraya (Sulawesi Selatan),
- Kerbau Pampangan (Sumatera Selatan),
- Kerbau Sumbawa(Sumbawa)

# Peran Kerbau dalam Budaya

Perannya dalam berbagai upacara adat dan keagamaan, pada beberapa etnik serta pemanfaatan masyarakat terhadap kepemilikan jumlah kerbau yang dapat langsung mengangkat status sosial pemilik dan peran yang sejajar dengannya yaitu sebagai tabungan yang dapat diuangkan setiap saat jika kebutuhan uang cash datang secara mendadak.



# Keunggulan

Kerbau memiliki keunggulan yaitu :

Mempunyai daya adaptasi yang luas mulai dari dataran rendah sampai pada daerah perbukitan, hutan dan rawa serta kawasan yang sangat kering dengan tetap dapat melanjutkan daya reproduktivitas untuk melanjutkan keturunan serta kemampuan produktivitas baik sebagai penghasil daging, susu, kulit dan tenaga kerja bagi keluarga peternak/petani.

Kerbau lebih efisien dalam menggunakan pakan kualitas rendah dibandingkan dengan sapi yang disebabkan karena kandungan mikro-organisme yang berbeda karena lebih didominasi oleh mikroorganisme pemecah serat menjadi sumber energi yang lebih efisien dan efektif. Mungkin kemampuan inilah yang membuat kerbau memiliki daya adaptasi yang luas, hampir bisa menyesuaikan diri dalam setiap kondisi lingkungan spesifik.